

# Rapporto annuale **2020**

***La filantropia a portata di tutti***



PROMUOVERE IL DONO



DEMOCRATIZZANDO LA FILANTROPIA



ATTRAVERSO L'INTERMEDIAZIONE  
FILANTROPICA



*“Sono arrivato alla guida della Fondazione in un momento di grande difficoltà per il nostro paese e di grande lavoro per la Fondazione che si è mostrata pronta a rispondere ai bisogni di chi ha voluto dare il proprio contributo per chi ha combattuto ed è stato in prima linea durante le fasi più critiche dell'emergenza sanitaria”.*

## **GIUSEPPE VITA**

**Presidente di Fondazione Italia per il dono onlus**

# AL SERVIZIO DEI DONATORI

**P**er perseguire la sua missione Fondazione Italia per il dono si mette al servizio dei donatori evitando qualsiasi conflitto d'interessi e concentrandosi esclusivamente nell'aiutare i donatori a perseguire i loro obiettivi. F.I.Do offre strumenti immediati e funzionali e elabora, partendo proprio dal bisogno del donatore, le soluzioni più idonee e mirate anche attraverso il supporto di una rete di professionisti in grado di le esigenze filantropiche del donatore, anche quelle apparentemente più articolare.

In aggiunta all'accompagnamento che svolge in modo ordinario come da sua missione, la Fondazione ha implementato diversi servizi a supporto dei donatori in aggiunta a quelli già esistenti sviluppando in particolar modo diversi servizi digitali attraverso la creazione di un'area riservata ai donatori. Inoltre, per tutte le donazioni effettuate a partire dal 2020 la Fondazione ha comunicato all'Agenzia delle Entrate i dati relativi alle erogazioni liberali in denaro deducibili e detraibili, eseguite nell'anno 2020 da persone fisiche in modo che il donatore possa direttamente visionarli sul proprio 730.

# AL SERVIZIO DEL TERZO SETTORE

**N**ell'offrire i servizi agli enti che operano nel Terzo Settore, la Fondazione ritiene indispensabile che questi ultimi cerchino di stabilire una relazione con i donatori che non sia unicamente finalizzata ad ottenere dei soldi. In questo senso promuovere il dono non è più il fine, ma la conseguenza della relazione che viene creata fra l'organizzazione e il donante.

1. Dei percorsi strutturati che aiutino gli enti a sviluppare una loro campagna di raccolta fondi da realizzare durante il periodo natalizio;
2. La diffusione fra tutti coloro che operano e collaborano in quegli enti di messaggi e informazioni volti a comprendere le potenzialità del dono;
3. La messa a disposizione degli strumenti elaborati da Fondazione Italia per il dono per la raccolta fondi, compresa la possibilità di creare delle piattaforme di raccolta fondi dedicate.

# I FONDI FILANTROPICI

I fondi filantropici sono la modalità più efficace, efficiente ed economica per perseguire finalità d'utilità sociale. Grazie alla loro flessibilità possono adattarsi alle esigenze specifiche di qualsiasi donatore sia esso una persona, un'impresa o un ente e possono essere utilizzati anche per raccogliere risorse a favore di singole organizzazioni non profit.

Tipo di Fondo	Nuovi	Estinti	Totale
<b>Fondi personali</b> per la gestione dei bisogni filantropici di una singola persona	9	1	32
<b>Fondi d'impresa</b> per il perseguimento dei propri obiettivi filantropici	3	-	11
<b>Fondi di enti non profit</b> per il sostegno delle proprie attività	6	1	19
<b>Fondi per emergenze</b> o calamità naturali	19	1	25
<b>Fondi di comunità</b> per la promozione della filantropia a livello locale	-	-	4
<b>Fondi</b> con cui gli <b>enti di erogazione</b> finanziano i propri progetti	-	-	4
<b>Fondi per soggetti svantaggiati</b> per gestire il <b>durante noi</b> e il <b>dopo di noi</b>	3	1	11
<b>Fondi per area di interesse</b>	2	1	8
<b>Fondi destinati</b> ad un obiettivo specifico	1	1	23
<b>Fondi</b> per progetto <b>Impariamo a Pescare</b>	66	16	50
<b>Fondi</b> per progetto <b>Non lasciamoli soli</b>	66	-	66
<b>Fondi operativi di gestione</b>	-	-	5
<b>TOTALE AL 31 DICEMBRE 2020</b>	177	22	258

## I cinque fondi che hanno raccolto più donazioni nel 2020

Nome del Fondo	Donazioni raccolte	N. donazioni
Progetto Ampliamento Monastero Cascinazza	€ 457.500,07	675
Fondo Comunità Missionaria di Villaregia	€ 448.811,29	194
Fondo V Incoronazione della Madonna di Oropa 2020	€ 265.367,00	131
Progetto Rui for you: borse di studio per studenti meritevoli	€ 131.820,00	82
Fondo a.r.p.a. (sconfiggi Coronavirus)	€ 114.087,75	63

## I cinque principali fondi filantropici dalla costituzione della Fondazione

Nome del Fondo	Donazioni raccolte	N. donazioni
Progetto Ampliamento Monastero Cascinazza	€ 1.588.182,86	1561
Fondo Comunità Missionaria di Villaregia	€ 1.132.075,36	450
Fondo EsprimiamociAll! Charity Events	€ 701.374,40	1128
Fondo K	€ 655.516,16	2
Fondo V Incoronazione della Madonna di Oropa 2020	€ 354.062,00	197

Per maggiori informazioni sui fondi costituiti presso Fondazione Italia per il dono onlus  
[www.perildono.it/i-fondi/](http://www.perildono.it/i-fondi/)

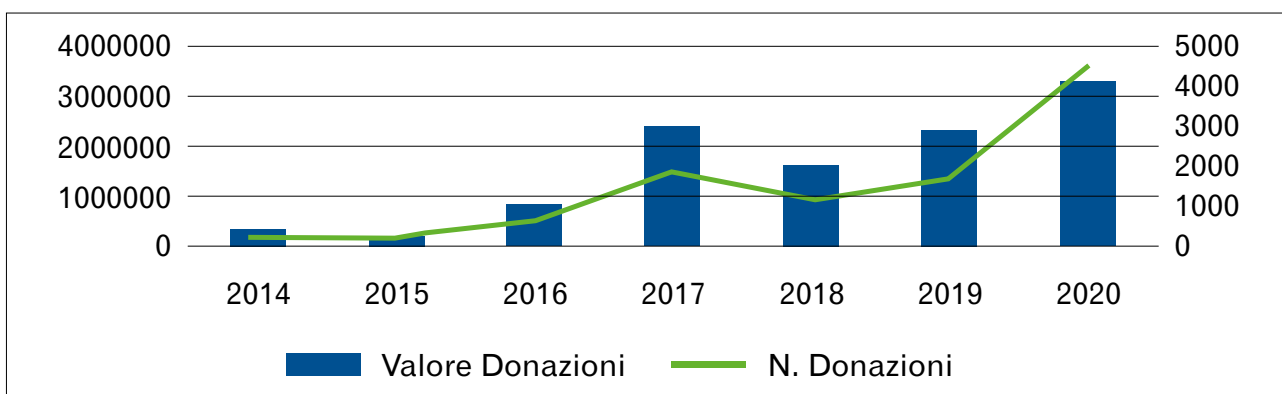
# LE DONAZIONI

Attraverso la Fondazione tutti, siano essi persone fisiche, imprese e organizzazioni pubbliche o private, possono donare. Le donazioni possono essere destinate a progetti già definiti o a fondi da cui verranno allocate a specifiche iniziative d'utilità sociale.

## Donazioni complessive

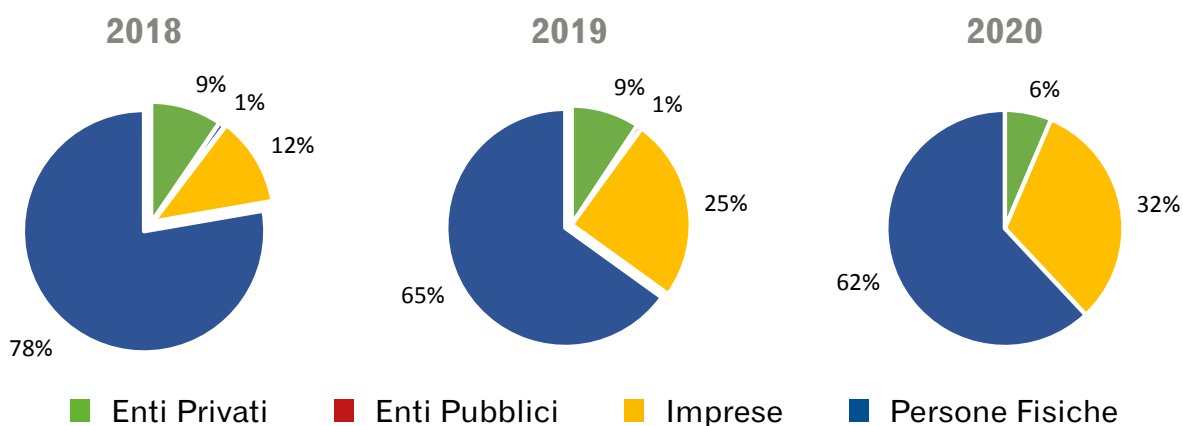
	2013	2014	2015	2016	2017	2018	2019	2020
Donazioni (€)	193.071,40	355.045,88	259.902,82	861.429,82	€ 2.372.224,42	1.650.439,66	2.332.466,34	3.295.655,18
N. Donazioni	225	158	259	617	1852	1151	1720	4460

## Totale donazioni € 1.320.234,73



## ANALISI DEGLI ULTIMI TRE ANNI

### Le tipologie di donatore



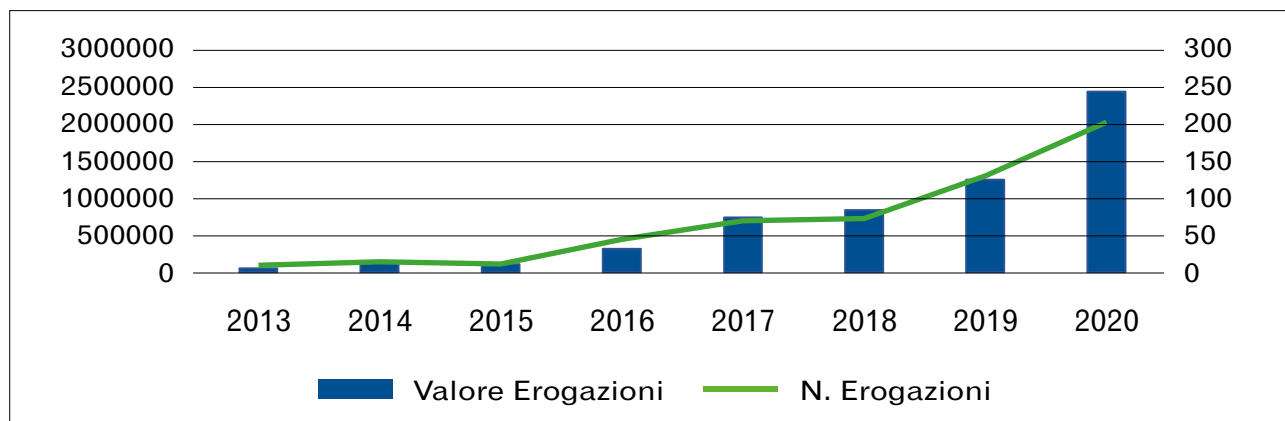
### Le finalità delle donazioni

FINALITÀ	VALORE DONAZIONI			N. DONAZIONI		
	2018	2019	2020	2018	2019	2020
Fondi in €	1.202.265,21	1.660.650,34	2.332.577,88	750	1304	3583
Progetti	413.028,05	463.507,10	730.812,07	397	407	865
Promozione del dono	46.664,04	208.308,90	232.265,23	6	9	16

# LE EROGAZIONI

Grazie alla Fondazione è possibile sostenere qualsiasi tipologia di progetto d'utilità sociale. Le risorse provengono da donazioni specificatamente destinate a questo fine o dalle rendite di patrimoni appositamente costituiti per poter sostenere nel tempo singole iniziative individuate dai donatori.

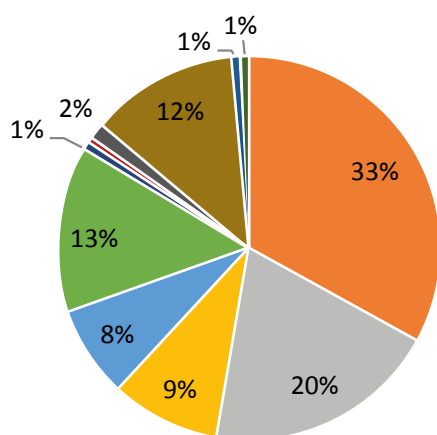
**Totale complessivo € 5.866.747,56**



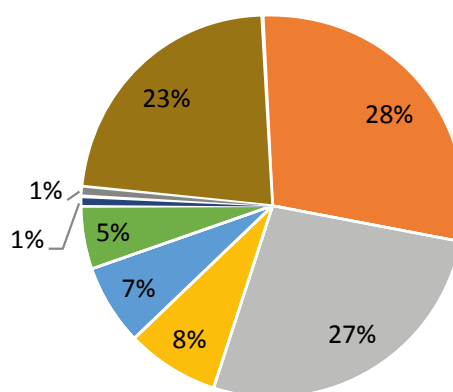
## Totale Erogazioni per anno

	2013	2014	2015	2016	2017	2018	2019	2020
Contributi (€)	51.605,53	134.344,90	107.247,44	311.273,69	733.134,00	831.500,00	1.238.414,00	2.459.228,00
N. Progetti	9	14	11	32	34	49	70	127

## Erogazioni totali per settore



## Erogazioni 2020 per settore



- Assistenza Sociale
- Attività Culturali e Artistiche
- Filantropia
- Ambiente
- Attività Internazionali
- Promozione della Comunità Locale
- Sanità
- Ricerca
- Istruzione
- Filantropia e Volontariato
- Sport

Per conoscere la lista dei progetti sostenuti tramite Fondazione Italia per il dono onlus:

[www.perildono.it/i-progetti/](http://www.perildono.it/i-progetti/)

# L'EMERGENZA SANITARIA

**N**ei primi mesi del 2020 sono stati numerosissimi gli italiani che, benché confinati in casa, hanno voluto contribuire da protagonisti alla lotta contro il coronavirus. L'hanno fatto donando e hanno raccolto milioni di euro che hanno permesso di salvare vite umane mostrando come il dono può essere una delle modalità più efficaci per testimoniare senso civico e impegno politico.

Anche la Fondazione ha voluto dare il proprio contributo, mettendo gratuitamente a disposizione la propria infrastruttura agli ospedali interessati. Ciò non solo ci ha consentito di sviluppare in pochi giorni quella che si è rivelata una delle piattaforme più complete ed economiche fra quelle operanti nel nostro Paese, ma ha anche permesso di offrire servizi assolutamente originali a chi ha deciso di attivarsi in un momento così delicato.

Numerosi sono stati infatti i soggetti privati che si sono rivolti a F.I.Do al fine di mobilitare donazioni avendo a disposizione trasparenza, economicità e garanzia. La Fondazione ha, inoltre, dato vita ad un proprio fondo ("Fondo Coronavirus") attraverso cui raccogliere donazioni da erogare a seconda delle necessità e delle indicazioni dei donatori che hanno potuto dare così il proprio contributo senza dover costituire un proprio fondo.

530.291 €



Donazioni

22



Capagne

830



N. Donazioni

43



Progetti  
sostenuti

445.070 €



Erogazioni

778



Donatori

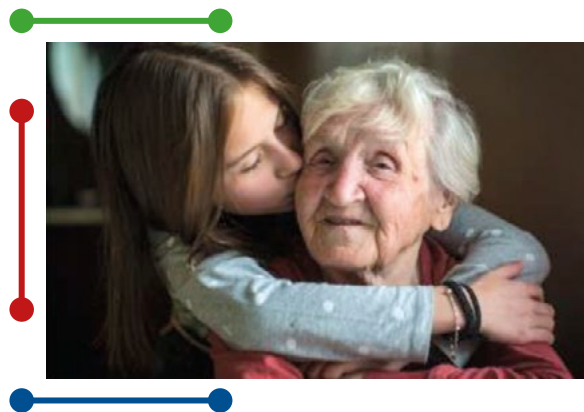


# NON LASCIAMOLI SOLI

**L'**emergenza sanitaria ha colpito principalmente le persone anziane e ha messo a dura prova coloro che si occupano di questa fascia della popolazione che, durante il periodo di emergenza, sono stati in prima linea nel combattere la diffusione del virus. Nel contempo, però, le residenze sanitarie assistenziali hanno anche cercato di evitare che l'isolamento imposto dall'esigenza di contenere la diffusione del virus non si rivelasse un rimedio peggiore del male raddoppiando i propri sforzi e implementando modalità operative che permettessero alle persone anziane di mantenere il contatto con i propri cari, così che potessero sentirsi un po' meno soli.

Intercettando questo bisogno Fondazione Italia per il dono ha lanciato l'iniziativa "Non lasciamoli soli" volta a promuovere il dono in favore delle persone anziane e di chi si prende cura di loro.

L'iniziativa, nata in collaborazione con l'Unione Nazionale Istituzioni e Iniziative di Assistenza Sociale UNEBA e Un Sorriso in più e con il patrocinio di Italia Longeva, ha avuto una risonanza nazionale grazie al coinvolgimento di diverse personalità del mondo bancario, assicurativo, giornalistico che, credendo fortemente nella campagna, hanno voluto realizzare questo spot diffuso sulle reti nazionali:



Grazie all'infrastruttura di Fondazione Italia per il dono onlus, tutte le realtà non profit che assistono le persone anziane hanno avuto a disposizione una **piattaforma di crowdfunding dedicata** [www.lenostre radici.org](http://www.lenostre radici.org) in cui avviare la propria campagna di raccolta fondi e al contempo permettendo a tutti di donare scegliendo l'organizzazione o l'iniziativa che meglio rispondesse ai propri interessi e sensibilità.

La campagna nazionale che ha visto coinvolte circa 60 strutture provenienti da tutta Italia è iniziata durante il periodo natalizio attraverso l'avvio di numerose campagne di crowdfunding ma è proseguita, attraverso un percorso di promozione del dono di lungo periodo, anche nel corso del 2021.

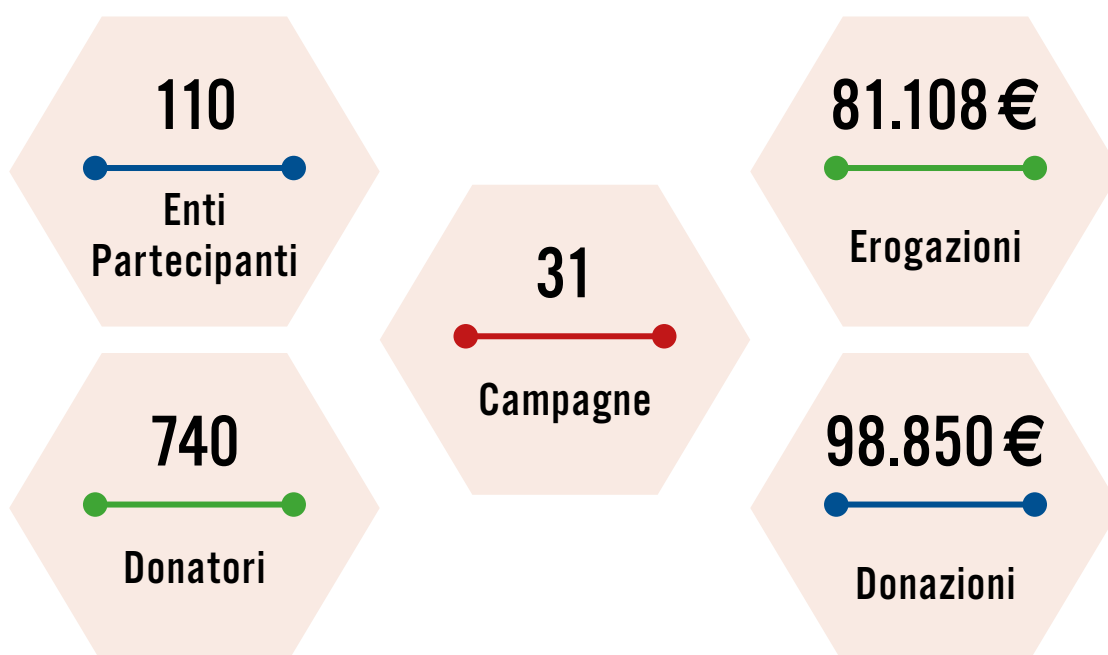
# IMPARIAMO A PESCARE

**L'**emergenza sanitaria, a causa della sospensione dei progetti e della mancata erogazione di servizi, ha determinato una diminuzione e in alcuni casi l'azzeramento delle entrate per circa il 50% degli enti non profit. Per questo motivo Fondazione Italia per il dono onlus (F.I.Do) ha deciso nella seconda metà del 2020 di lanciare l'iniziativa "Impariamo a Pescare" a favore degli enti non profit la cui sostenibilità è stata messa a rischio in seguito e durante la crisi sanitaria.

L'iniziativa, per cui F.I.Do ha contato sulla collaborazione con la Fondazione Provinciale della Comunità Comasca onlus e il Master per Promotori del dono dell'Università degli Studi dell'Insubria, ha offerto a 110 enti non profit un percorso formativo con il quale acquisire consapevolezza circa gli strumenti con i quali accedere a nuove forme di entrata attraverso la promozione del dono. Il fine di questa iniziativa è stato non solo quello di mobilitare risorse, ma soprattutto quello di aiutare le organizzazioni a coinvolgere i potenziali donatori e offrire loro concrete opportunità attraverso le quali contribuire a creare una comunità più umana e degna di questo nome.

La promozione del dono è infatti una leva indispensabile per garantire la sostenibilità di chi concretamente promuove il bene comune, non solo perché in grado di mobilitare risorse, ma anche e soprattutto perché, costringendo gli enti a comunicare in modo comprensibile, ad approfondire la propria identità, a curare le relazioni e a prendere coscienza della straordinarietà del loro agire, permette loro di diventare sempre più efficaci ed efficienti nel perseguire la loro missione.

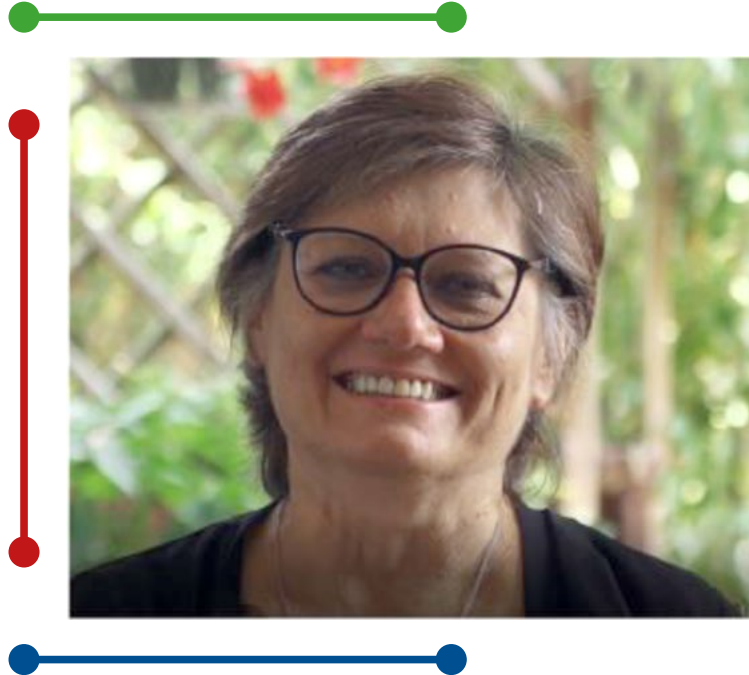
## I RISULTATI



## Elisabetta Colombo

Presidente Cooperativa Eureka

Partecipante Impariamo a Pescare



*“Impariamo a pescare è stata un’occasione importante di crescita personale e professionale... attraverso la promozione del dono in tutte le sue forme si offre a ciascuno l’opportunità di essere più umano.”*

Per vedere l’intervista completa:



<https://www.perildono.it/testimonianze/elisabetta-colombo/>

# GLI ORGANI

**I 2020** è stato un anno di importanti cambiamenti:

- È entrato in vigore il nuovo statuto che dovrà traghettare la Fondazione sino a quando, con l'istituzione del Registro Unico Nazionale del Terzo Settore essa diventerà un ETS. Il nuovo statuto prevede:
  1. lo scioglimento del Consiglio d'Indirizzo e la sua sostituzione con un Consiglio Strategico;
  2. il conferimento di più ampi poteri di rappresentanza al Consigliere Delegato così che la Fondazione possa operare con maggiore efficacia e tempestività;
  3. la trasformazione del Comitato dei Sostenitori in una sorta di assemblea dei soci secondo la struttura di una fondazione di partecipazione con un avvicendamento che ha visto la partenza di Ersel e di Fondazione Charlemagne e l'entrata nella compagine associativa di Cordusio SIM e di Unicredit Foundation;
  4. la trasformazione del Collegio dei Revisori nell'Organo di Controllo;
  5. la possibilità di svolgere il ruolo di trustee.
- La sostituzione del Presidente con la nomina del Cavalier Giuseppe Vita che prende il posto del dottor Carlo Salvatori.
- La sostituzione fra i revisori del dottor Mario Busso con il dottor Pietro Boiardi.

## UN RINGRAZIAMENTO SINCERO A CARLO SALVATORI E A MARIO BUSSO

**In questi anni Carlo Salvatori**, come terzo Presidente di Fondazione Italia per il Dono e **Mario Busso**, come revisore sin dalla costituzione della Fondazione, hanno dato un contributo fondamentale alla crescita della stessa.

La loro competenze e le loro relazioni hanno permesso a un'istituzione sostanzialmente sconosciuta nel nostro Paese di strutturarsi, rafforzarsi e porre le basi per il suo decollo, evitando i rischi che la realizzazione di un'attività totalmente inedita per il nostro ordinamento portava seco.

A loro va un sincero ringraziamento da parte di tutti gli organi e della struttura della Fondazione la cui crescita, testimoniata dai numeri pubblicati in questo rapporto, è dipesa anche dal loro contributo.

# IL CONSIGLIO STRATEGICO

**I 2020 ha anche visto la nascita del Consiglio Strategico della Fondazione.** Si tratta di un organismo nuovo che sostituisce, con compiti e struttura diverse, il Consiglio d'Indirizzo.

Il Consiglio Strategico è infatti un organo altamente qualificato, chiamato ad incontrarsi una volta all'anno con lo scopo di elaborare strategie su come promuovere il dono in Italia. In pratica, mentre il Consiglio d'Indirizzo aveva come compito quello di indirizzare l'attività della Fondazione, l'ambito di attività del Consiglio Strategico è molto più ampio, dato che vuole essere un luogo di riflessione su come promuovere il dono nel nostro Paese.

Grazie all'impegno dell'Avvocato Claudia Parzani, già membro del Consiglio d'Indirizzo della Fondazione a cui il Consiglio d'Amministrazione ha dato il compito di individuare i primi cinque componenti del Comitato Strategico, hanno dato la loro adesione figure di primordine del panorama culturale italiano.

Oltre all'Avvocato Claudia Parzani, Presidente del Consiglio di Amministrazione di Allianz S.p.A. e partner di Linklaters nel dipartimento di Capital Markets, sono membri del Consiglio:

- Lelio Alfonso, managing partner di Comin & Partners;
- Ferruccio De Bortoli, presidente della casa editrice Longanesi e dell'Associazione Vidas;
- Paolo Magri, vice presidente esecutivo dell'Istituto per gli studi di politica internazionale;
- Padre Antonio Di Marcantonio, Presidente Nazionale dell'Associazione CNEC (Centro Nazionale Economi di comunità);
- Rossella Sobrero, Presidente di Ferpi e di Koinetica.

Il loro coinvolgimento e contributo sarà fondamentale nel diffondere nel nostro Paese la cultura del dono, quale fattore fondamentale per superare la crisi presente e promuovere lo sviluppo di una società più umana.

Il Consiglio Strategico che è un organo indipendente che si rinnoverà per cooptazione, ha anche, fra i suoi compiti, quello di nominare tre membri del Consiglio d'Amministrazione, così da garantire nel tempo l'autonomia della stessa Fondazione.

# LA STRUTTURA OPERATIVA

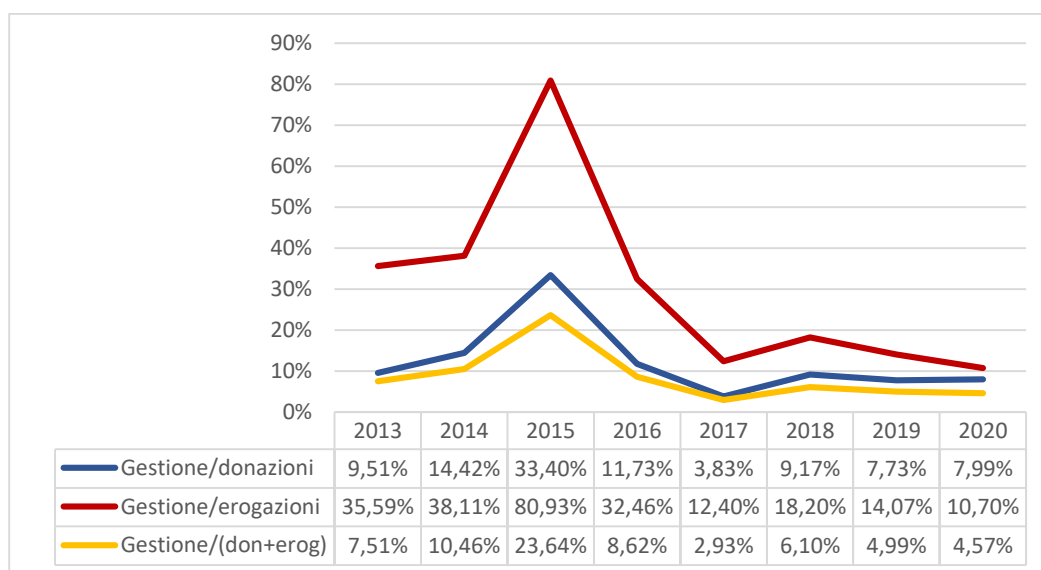
**L**o sviluppo di questi ultimi anni dipende certamente anche dal personale coordinato dal Consigliere Delegato, Nicola Corti, che ha messo a disposizione della Fondazione la sua notevole esperienza nel mondo filantropico e il suo consistente patrimonio relazionale.

La struttura operativa coordinata da Bernardino Casadei, la persona che ha introdotto l'intermediazione filantropica in Italia, è particolarmente qualificata in quanto formata da due giovani professioniste che, prima di essere assunte dalla Fondazione hanno frequentato il Master per Promotori del Dono: Francesca Moretti e Elena Abbruzzese. Da novembre collabora con un contratto a progetto in un'iniziativa promossa da Fondazione Allianz UMANA MENTE per diffondere la cultura del dono fra gli enti non profit Ledia Mile.

La struttura della Fondazione si è rapidamente adeguata alle modifiche imposte dalla pandemia ristrutturando le proprie modalità operative così da renderle compatibili con lo smart working. Questo cambiamento non ha avuto alcun effetto negativo sulla produttività della Fondazione che anzi è aumentata permettendole inizialmente di far fronte ai nuovi bisogni generati dall'esigenza di raccogliere ed erogare rapidamente risorse con cui aiutare tutti coloro che erano in prima linea nell'affrontare l'emergenza sanitaria e poi di dar vita a nuove iniziative volte ad aiutare le organizzazioni che perseguono finalità d'utilità sociale a dotarsi degli strumenti necessari per garantire la propria sostenibilità.

Importante notare come la crescita in valore assoluto delle risorse impiegate nella gestione operativa è accompagnata da una riduzione della loro incidenza percentuale su donazioni raccolte ed erogazioni deliberate a dimostrazione di come l'investimento nella qualità possa generare anche in tempi estremamente ridotti dei ritorni crescenti in termini d'utilità sociale.

## INCIDENZA DEI COSTI DI GESTIONE SU DONAZIONI, EROGAZIONI E DONAZIONI ED EROGAZIONI



# L'INFORMATIZZAZIONE

**L'**altra leva utilizzata da **Fondazione Italia per il dono** per promuovere la cultura del dono è lo **sviluppo e l'implementazione di nuovi strumenti online** attraverso i quali offrire ai donatori servizi sempre più puntuali e sofisticati.

## IL SITO

Il sito web di Fondazione Italia per il dono si è rinnovato per permettere ai donatori di essere autonomi tanto nella gestione delle proprie donazioni quanto nella gestione del proprio fondo filantropico. È stata creata un'area riservata che permette ai donatori di:

- modificare, aggiornare o cancellare i propri **dati anagrafici** e decidere se comunicarli ai referenti delle attività che hanno deciso di sostenere o, al contrario, mantenere il più totale anonimato;
- gestire le **comunicazioni** che ricevono dalla Fondazione indicando se preferiscono la tradizionale carta o piuttosto che ricevere tutto in formato digitale;
- consultare le **donazioni** effettuate e scaricare in autonomia le **single ricevute** delle proprie donazioni. Si può stampare una **ricevuta cumulativa** delle donazioni effettuate nell'anno in corso o nel precedente;
- scoprire se è per loro più vantaggioso dedurre o detrarre la propria donazione attraverso uno **strumento** sviluppato da F.I.Do in collaborazione con il Consiglio Nazionale dei Dottori Commercialisti e degli Esperti Contabili;
- predisporre in autonomia il regolamento necessario per **costituire un proprio fondo filantropico** e, attraverso pochi e semplici passaggi, dar vita alla propria fondazione personale.

## LA PIATTAFORMA DI CROWDFUNDING

La piattaforma di crowdfunding, è stata sottoposta ad alcune modifiche con l'obiettivo di rendere più chiari i vantaggi che può offrire un intermediario filantropico anche nell'attivazione di campagne di raccolta fondi.

Grazie alle modifiche apportate è possibile creare direttamente dalla piattaforma la propria campagna senza l'intermediazione del personale della Fondazione che controlla che le iniziative oggetto della campagna rientrino tra quelle di utilità sociale e approva quanto proposto.

Per permettere un maggiore coinvolgimento dei donatori e rendicontare loro quanto è stato possibile realizzare grazie al loro contributo, è stata introdotta una modifica che permette a tutti coloro che visitano una determinata campagna di vedere i progetti che sono già stati finanziati attraverso di essa. Inoltre, ogni volta che viene fatta un'erogazione a favore di un'iniziativa di utilità sociale utilizzando le risorse raccolte nell'ambito di una campagna, viene inviata una comunicazione con una breve descrizione di quanto finanziato a tutti coloro che vi hanno partecipato con le loro donazioni.

Infine, è stata aggiunta la possibilità di donare utilizzando i servizi di Stripe, Satispay e Paypal.

# BILANCIO AL 31 DICEMBRE 2020

## STATO PATRIMONIALE

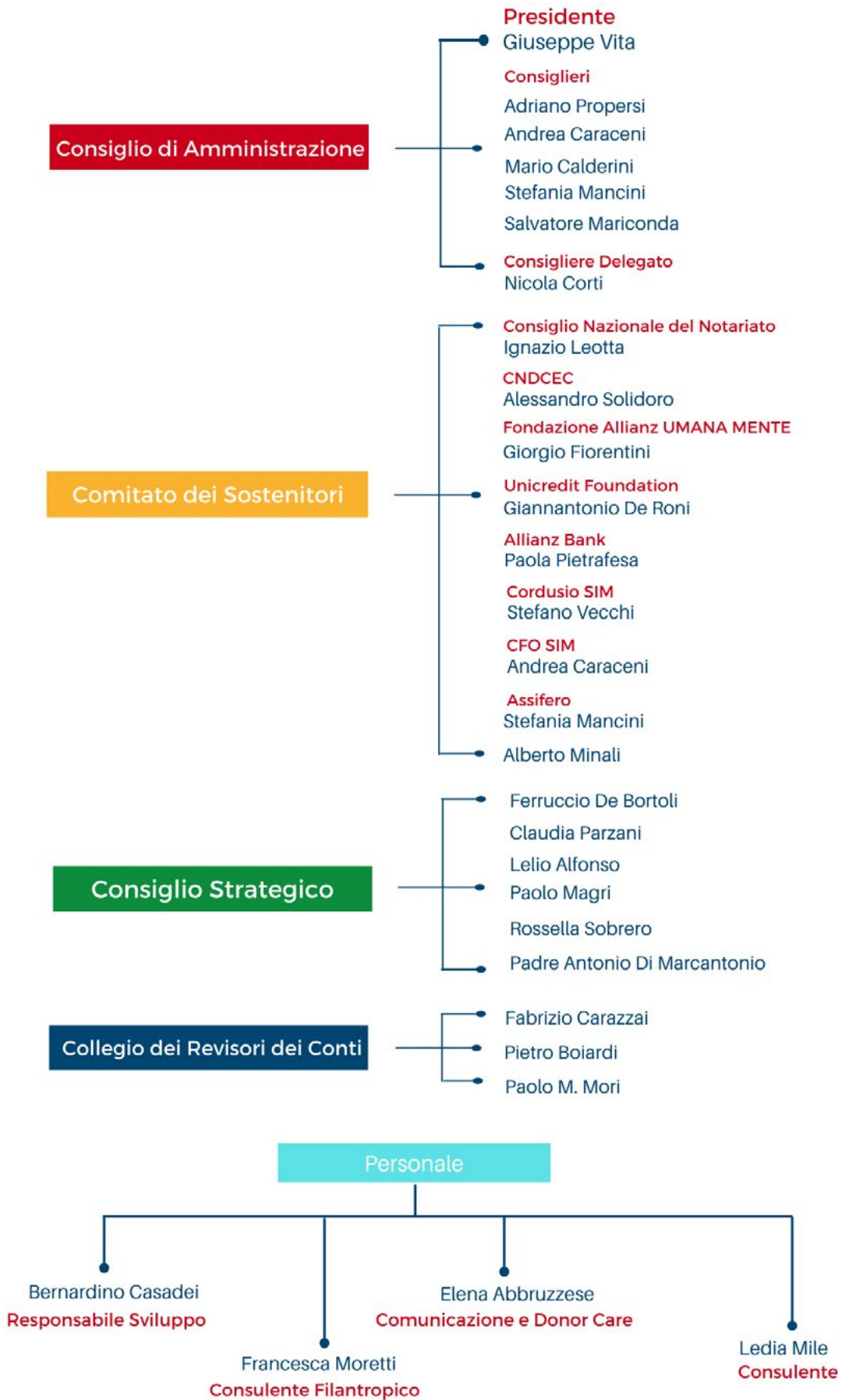
ATTIVITÀ	2020	2019	PASSIVITÀ	2020	2019
<b>Immobilizzazioni</b>	<b>882.035</b>	<b>336.353</b>	<b>Patrimonio netto</b>	<b>1.829.134</b>	<b>1.300.528</b>
<i>Immobilizzazioni materiali</i>	<i>212.853</i>	<i>211.254</i>	<i>Fondo di dotazione</i>	<i>70.000</i>	<i>70.000</i>
<i>Immobilizzazioni finanziarie</i>	<i>669.182</i>	<i>125.099</i>	<i>Fondi Patrimoniali</i>	<i>492.444</i>	<i>492.444</i>
<b>Attivo circolante</b>	<b>3.869.802</b>	<b>3.808.127</b>	<i>Riserve di fondi vincolati</i>	<i>1.266.690</i>	<i>738.084</i>
<i>Crediti per liberalità da ricevere</i>	<i>80.000</i>	<i>115.000</i>	<b>Patrimonio vincolato</b>	<b>2.862.824</b>	<b>2.816.816</b>
<i>Altri crediti</i>	<i>2.970</i>	<i>150</i>	<i>Disponibilità istituzionale</i>	<i>1.507.571</i>	<i>1.441.108</i>
<i>Gestione patrimoniale</i>	<i>743.037</i>	<i>467.506</i>	<i>Disponibilità attività erogative</i>	<i>1.193.462</i>	<i>1.264.005</i>
<i>Beni e servizi frutto di donazioni</i>	<i>559</i>	<i>2.886</i>	<i>Disponibilità alla gestione</i>	<i>161.791</i>	<i>111.703</i>
<i>Disponibilità liquide</i>	<i>3.043.236</i>	<i>3.222.585</i>	<b>TFR</b>	<b>3.655</b>	<b>1.062</b>
<i>Conto corrente</i>	<i>3.042.996</i>	<i>3.222.271</i>	<b>Debiti</b>	<b>39.692</b>	<b>20.366</b>
<i>Denaro e valori di cassa</i>	<i>240</i>	<i>314</i>	<b>Fondi Ammortamento</b>	<b>1.506</b>	<b>791</b>
<b>Ratei e risconti attivi</b>	<b>1.594</b>	<b>2.349</b>	<b>Ratei e risconti passivi</b>	<b>16.620</b>	<b>7.266</b>
<i>Arrotondamenti</i>			<i>Arrotondamenti</i>		
<b>TOTALE ATTIVITÀ</b>	<b>4.753.431</b>	<b>4.146.828</b>	<b>TOTALE PASSIVITÀ</b>	<b>4.753.431</b>	<b>4.146.828</b>



## RENDICONTO GESTIONALE

<b>GESTIONE FINANZIARIA E PATRIMONIALE</b>	<b>2020</b>	<b>2019</b>
<b>Proventi finanziari e patrimoniali</b>	4.246	69.769
<b>Oneri finanziari e patrimoniali</b>	3.938	740
<i>Imposte sull'attività finanziaria e patrimoniale</i>	120	<b>3.360</b>
<b>Risultato dell'attività finanziaria e patrimoniale</b>	<b>188</b>	<b>65.669</b>
<i>Destinato alla gestione(A**)</i>	-1.494	-28
<i>Destinato a patrimonio o a riserve (A***)</i>	1.682	65.697
<b>PARTITE STRAORDINARIE</b>		
Partite straordinarie (B)	1.190	1
Destinate alla gestione (B**)	1.190	1
<b>ATTIVITÀ ISTITUZIONALI</b>		
Raccolta Fondi		
<b>Liberalità (C)</b>	3.295.655	2.252.466
<b>Destinate alle erogazioni (C*)</b>	2.966.664	1.767.657
Destinate alla gestione (C**)	287.235	243.582
Destinate a patrimonio o riserve (C***)	41.756	321.227
Contributi revocati (D)	0	1.400
Risorse disponibili per l'attività erogativa (C* +D)	2.966.664	1.769.057
<b>EROGAZIONI</b>		
<b>Erogazioni</b>	<b>2.459.228</b>	<b>1.238.414</b>
Erogazioni per attività istituzionale	2.440.356	1.226.774
Erogazioni per beneficenza diretta	18.872	11.640
<b>Aumento o riduzione (-) delle risorse per erogazione per cambio di destinazione</b>	<b>-511.516</b>	<b>43.521</b>
Aumento o riduzione (-) dei fondi per erogazioni	-4.080	574.166
<b>GESTIONE OPERATIVA</b>		
<b>Risorse disponibili per la gestione (A** + B** + C**)</b>	286.931	243.556
<b>Costi di gestione</b>		
Personale	171.264	126.244
<b>Rimborsi volontari</b>	215	0
Rimborsi spese per organi	722	201
Prestazione professionali	7.858	10.675
Spese generali/ Funzionamento Struttura	83.132	37.087
Materiale di consumo	7.286	4.186
Servizi	17.033	15.296
Spese di Comunicazione/divulgazione	58.098	16.936
Oneri diversi di gestione	0	274
Ammortamenti	715	395
<b>Totale costi di gestione</b>	<b>263.191</b>	<b>174.207</b>
Risultato della gestione operativa	23.740	69.349
<b>Aumento o riduzione (-) delle risorse per gestione per diversa allocazione</b>	<b>26.348</b>	<b>-8.322</b>
Aumento o riduzione (-) delle risorse per gestione	50.088	61.027
Risorse destinate a riserva o patrimonio (A*** + C***)	43.438	396.923
<b>Aumento o riduzione (-) del patrimonio e riserve per diversa allocazione</b>	<b>485.167</b>	<b>-35.200</b>
<b>Aumento o riduzione (-) del patrimonio e delle riserve</b>	<b>528.605</b>	<b>351.723</b>

# LA FONDAZIONE



**Una comunità in cui ciascuno, grazie al dono, possa testimoniare la propria umanità contribuendo alla definizione e realizzazione del bene comune.**



Piazza Tre Torri, 3  
20145 MILANO

Tel: +39 02 7216 4416  
Fax: +39 02 7216 4453

C.F.: 97610050151

[www.perildono.it](http://www.perildono.it)  
mail: [info@perildono.it](mailto:info@perildono.it)